

Grannsamverkan

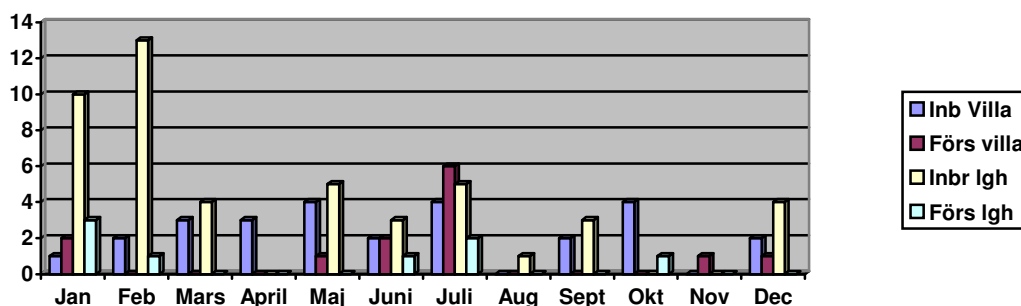
BROMMA NÄRPOLIS Nyhetsbrev September 2007

Här kommer månadsbrevet från Bromma Närpolis rörande grannsamverkan i Bromma.

Nyhetsbrevet skickas endast ut via mail till samtliga HUVUDKONTAKTMÄN med mailadress i adresslistan för grannsamverkan i Bromma.

Statistik

Sammanfattning statistik 2006:

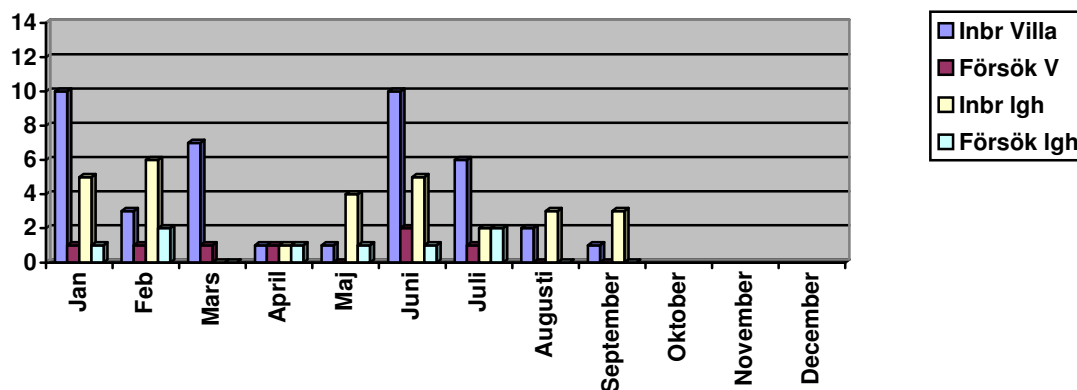


Under september-07 har Bromma drabbats av 4 st bostadsbrott.

Inbrott i villa	1 st	Inbrott i lägenhet	3 st
Försök till inbrott i villa	0 st	Försök till inbrott i lägenhet	0 st

September 2006 hade Bromma 5 st bostadsbrott, 2 st inbrott i villa och 3 st inbrott i lägenhet.

Sammanfattning statistik 2007:



Drabbade Områden.

Av septembers 4 st inbrott har 2 st skett i lägenhet vid Brommaplan, Bergslagsvägen och ett i lägenhet på Bällstavägen.

Villa inbrottet har skett på Sedumsbacken.

Tyvärr har 4 st inbrott i fritidshus anmälts under perioden, 3 st i Iris koloniområde och 1 st i Lillsjönäs koloniområde. Dessa inträffade i slutet av september och vi har ännu fler i början av oktober 8st i Lillsjönäs och 1 st i Glia.

Fördelningen av bostadsbrott i Västerort under september är:

Bromma	4 st
Kista	7 st
Södra Järva	26 st
Hässelby-Vällingby	19 st

Solna	13 st
Sundbyberg	15 st
Ekerö	1 st

Totalt under september har det inträffat 85 st bostadsbrott i Västerort, vilket innebär 2,8 / dag, lika hög siffra som under sommarperioden.

Av 85 bostadsbrott i september har 8 st drabbat villor och 77 st lägenheter.

Över perioden jan – sept. har Bromma drabbats av totalt 89 st bostadsbrott, det är 5 st fler än under samma period 2006. Under 2007 jan - sept. har villa inbrotten ökat med 18 st från 33 till 51 medan lägenhets inbrotten minskat med 13 st från 51 till 38.

Info om brottsförebyggande åtgärder

Vi har i tidigare utskick informerat om brottsförebyggande åtgärder som gör det svårare att ta sig in i bostäderna, skalskyddet. Den här gången vill vi trycka på åtgärder som gör att stulet gods blir svårare för tjuven att sälja och ger polisen större chans att spåra, punkt 2 av Granssamverkan 5 punkter, märkning av stöldbegärlig egendom.

Märkning kan och bör göras på lite olika sett, beroende på vad det är för saker.

- Märkning genom märkpenna, rista, eller att etsa in märkning är bra på många saker. (märkpenna finns att låna på Bromma Närpolisstation)
- Smycken, tavlor, värdefulla textilier fotograferas.
- Att spara eller skriva ner uppgifter som serienummer på stöldbegärlig elektronik, serienummer och IMEI-nummer till mobiltelefoner, ramnummer på cyklar. (På mycket av elektroniksaker sitter serienummer och andra produktdata dels på elektroniksaken men även på kartongen den blir levererad i. På kvitton från butik saknas ofta serienummer och annan viktig produktdata)

Att gods är märkt försvårar försäljningen och gör att polisens godsspanings avdelning har större möjlighet att härleda stulet gods. Polisen på fältet kan ta beslag av gods i större utsträckning då det vid kontroll visar sig att sakerna är stulna.

Övrigt

I övrigt vill vi trycka på dom 5 punkterna i granssamverkan.

1. Föra inventarieförteckning
2. Genomföra märkning av stöldbegärlig egendom
3. Meddela grannar om ni är bortrest mer än några dagar
4. Förvara värdehandlingar/värdesaker på ett betryggande sätt
5. Var allmänt vaksam

Månadens tips:

Tre platser söker en inbrottstjuv alltid igenom, sovrummen, hurtsen i hallen och jackor och ytterkläder som hänger där samt badrumsskåpet.

I sovrummet på nattduksbordet eller skåpen i sovrummet finns ofta hemmets smycken.

Garderober i sovrummen är oftast ordentligt genomsökta av tjuven, många gömmer sina smyckeskrin och kuvert med sparpengar bland kläderna i sovrummet.

I hallen hänger ytterkläder ofta med plånböcker kvar och handväskan hänger ofta där också.

Nycklar till hushållets bilar ligger ofta i eller på hurtsen i hallen.

!!!! Försök att hitta er eget ställe och det är

Nyhetstips

Genom medverkan i Grannsamverkan får du information om brottsituationen men också en bättre kunskap om brott och vad du kan göra för att minska risken att drabbas.

Du kan redan nu gå in på webben www.samverkanmotbrott.nu där du finner mycket matnyttigt om samverkan, förebyggande tips och statistik från ditt område.

Om ni känner för att starta upp någon form av hemsida för erat område så kan ett besök på Norra Ängbys hemsida kanske hjälpa er, kolla grannsams.se

Telefonnummer till polisen:

112 Akut behov av polis

114 14 **Alla, icke akuta, ärenden.** Rikstäckande

08-401 19 00 Stockholmspolisens länskommunikationscentral

08-401 33 00 Bromma närpolis

08-401 33 12 Kontakt telefon (även önskemål om att bli uppringd av receptionspersonal)

08-401 33 17 Grannsamverkan i Bromma (beställningar eller annat som rör g.s.v, EJ AKUT)

Samverkanshälsningar

Mats Österman & Hans Caesar